



# ПОРТАТИВНАЯ ИГРОВАЯ ПРИСТАВКА PORT 2000

## Инструкция по эксплуатации

ПОРТАТИВНАЯ ИГРОВАЯ ПРИСТАВКА СО  
ВСТРОЕННЫМИ ИГРАМИ, ЗАПУСКОМ ИГР С SD-  
КАРТОЧКИ И СОХРАНЕНИЯМИ

[www.retrogenesis.ru](http://www.retrogenesis.ru)

### ОГЛАВЛЕНИЕ

1. Содержимое комплекта RETRO GENESIS Port 2000
2. ВАЖНО: Прочтите перед использованием
5. Включение/выключение,
4. Описание устройства
6. Навигация по меню
7. Дополнительное меню и меню настроек
8. Зарядка и обслуживание
9. Подключение к ТВ
- Информация по серийному номеру
- Выявление неисправностей и их устранение
11. Гарантийная информация
12. Гарантийные условия

### СОДЕРЖИМОЕ КОМПЛЕКТА RETRO GENESIS PORT 2000

1. Игровая консоль Retro Genesis Port 2000
2. Кабель USB 5V
4. AV-кабель
5. Инструкция

**ВНИМАНИЕ!** Комплектация устройства зависит от конкретной модели и может быть изменена производителем без предварительного уведомления.

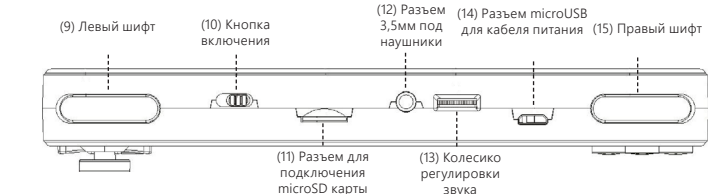
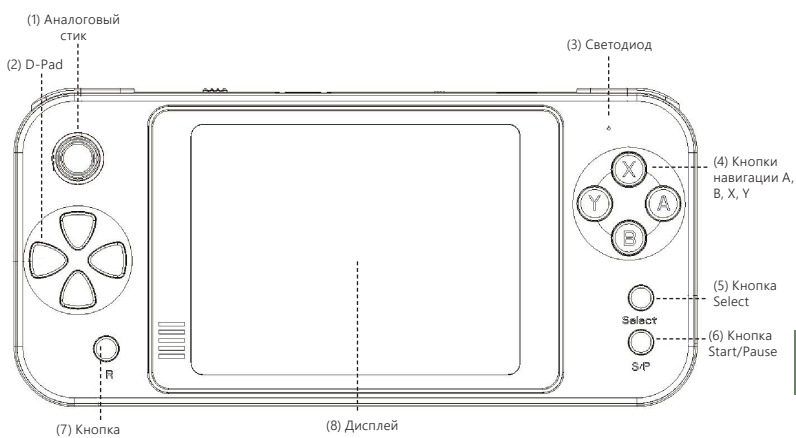
### ВАЖНО: ПРОЧТИТЕ ПЕРЕД ИСПОЛЬЗОВАНИЕМ

В редких случаях, во время игры в видеоигры, у людей могут возникать эпилептические припадки. Яркие краски, частая смена изображения и прочие характерные признаки способствующие эпилептическим припадкам, появляются, в той или иной мере, во время почти любой игры. Пожалуйста, проконсультируйтесь с врачом, прежде чем играть в видеоигры, если у вас когда-либо были эпилептические состояния или припадки. А также, при любом из следующих симптомов во время игры: нарушение зрения, глазные или мышечные судороги, спутанность сознания и потеря сознания, дезориентация в пространстве или произвольные движения. Рекомендуется делать перерывы не менее 20 минут после каждого часа непрерывной игры.

### ВКЛЮЧЕНИЕ/ВЫКЛЮЧЕНИЕ

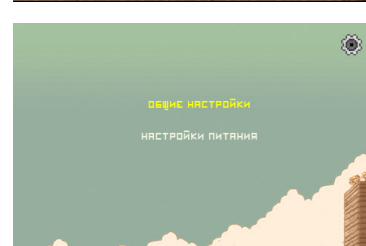
Переведите тумблер включения (10) в положение Вкл. Для выключения консоли переведите (10) в положение Выкл. При простое, устройство автоматически сначала уходит в сон, а потом выключается. Параметры выключения настраиваются через меню настроек консоли.

### ОПИСАНИЕ ПРИСТАВКИ



- |                                |   |
|--------------------------------|---|
| 1 - Аналоговый стик            | 9 - Левый шифт                            |
| 2 - D-Pad                      | 10 - Тумблер вкл/выкл.                    |
| 3 - Светодиод                  | 11 - Разъем для подключения карты microSD |
| 4 - Кнопки действия A, B, X, Y | 12 - Разъем 3,5мм под наушники            |
| 5 - Кнопка Select              | 13 - Колесико регулировки звука           |
| 6 - Кнопка Start/Pause         | 14 - Разъем microUSB для кабеля питания   |
| 7 - Кнопка Return              | 15 - Правый шифт                          |

### НАВИГАЦИЯ ПО МЕНЮ



**Настройки питания**  
Настроить время, через которое экран отключается. Через какое время бездействия консоль полностью завершает работу.

Стартовое меню консоли содержит в себе 10 встроенных эмуляторов консолей. Выберите один из них кнопками D-Pad и нажмите кнопку S/P для входа в список игр консоли. Для входа в раздел настроек, выберите D-Pad значок шестеренки и нажмите S/P для входа в раздел.

Нажмите на одну из иконок консолей, чтобы войти в список игр. Выберите интересующую игру кнопками D-Pad. Нажмите S/P или кнопку A для запуска игры.

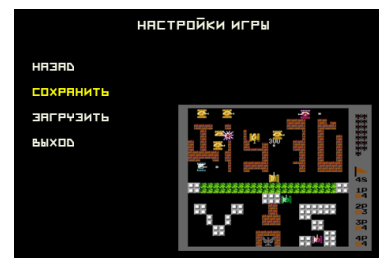
В случае, если служебная microSD-карта с играми не подключена к устройству, на дисплее вместо стандартного стартового меню появляется меню с 20-ю аркадными играми. Чтобы вернуться в основное меню с выбором привычных игр, подключите microSD-карту.

Меню настроек позволяют настроить ряд параметров консоли.

**Общие настройки**  
Установить язык консоли  
Посмотреть объем памяти  
Сбросить настройки  
Перевести режим отображения в LCD-NTSC-PAL

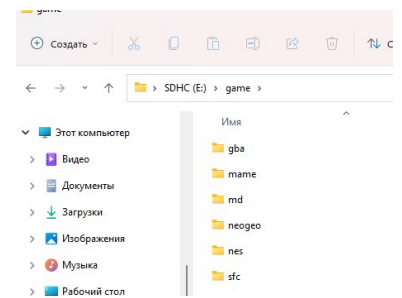
### ДЖОЙСТИКИ

Нажмите на кнопку Return (7) в игре для выхода в дополнительное меню.



Дополнительное меню позволяет сохранить игровой процесс на определенном месте, загрузить его, вернуться обратно в игру или выйти из нее. Подтверждение действия осуществляется кнопкой A или S/P.

### ЗАПУСК ИГР С MICROSD



Для запуска собственных игр, можно использовать собственную карту памяти формата microSD размером до 32Гб. Для этого создайте папку "game" в корне и распределите игры по вновь созданным папкам:

gba - Gameboy Advance  
mame - аркадные автоматы MAME  
md - Sega Genesis/Mega Drive  
neogeo - NeoGeo  
nes - NES/Famicom/Dendy  
sfc - Super Nintendo  
gb - Gameboy (классический)  
gbc - Gameboy Color

### ЗАРЯДКА И ОБСЛУЖИВАНИЕ

Подключите кабелем microUSB консоль, второй конец вставьте в разъем питания USB. Для полной зарядки необходимо 3,5 часа. При длительном простое рекомендуется зарядить аккумулятор питания до 60-80%, вынуть его из устройства и хранить отдельно. Допустимо использование аккумулятора стороннего производителя маркировки BL-5C 3.7, однако ответственность при использовании устройства со сторонним аккумулятором ложится на пользователя и производителя аккумулятора.

### ПОДКЛЮЧЕНИЕ К ТВ

Консоль может подключаться к ТВ через AV разъем. Для этого используйте кабель AV-3,5mm jack (в комплект не входит, приобретается отдельно). Подключите соответствующий разъем в джек 3,5мм консоли, вторым концом - в разъем RCA телевизора. Возможность играть вдвоем при подключении к ТВ отсутствует.

### ИНФОРМАЦИЯ ПО СЕРИЙНОМУ НОМЕРУ

(1) 168LW100.06210001  
(2) (3)  
1. Внутренний код производителя.  
2. Месяц и год производства (допускается последовательность как год-месяц, так и месяц-год).  
3. Номер изделия в серии.

### ВЫЯВЛЕНИЕ НЕИСПРАВНОСТЕЙ И ИХ УСТРАНЕНИЕ

1. При включении не появляются все игры. Есть только какие-то незнакомые. -Все игры, за исключением 20-ти встроенных аркадных игр, поставляются на прилагаемой к устройству карты памяти формата microSD. Убедитесь, что карта вставлена в разъем и определена устройством. При необходимости, выньте карту из разъема, вставьте ее обратно и повторите процедуру запуска устройства.

2. Устройство не включается. -Убедитесь, что устройство заряжено. при необходимости зарядите устройство. -Проверьте, не отходят ли контакты питания у батареи. Для этого выньте аккумулятор и проверьте расположение контактов. Если контакты были замяты, подогните их тонким металлическим предметом так, чтобы контакты на батареи и контакты питания устройства соприкасались.

3. Приставка не видит независимую карту памяти. -Устройство распознает карты памяти объемом до 32Гб. Если объем памяти карты больше, она может не определить ее. Все игры должны быть размещены в папках с определенными названиями. -Кроме этого, у устройства возникают проблемы при обработке очень больших списков игр в одной папке. Рекомендуется размещать не более 499 единиц файлов игр в каждой из папок - это позволит сэкономить заряд батареи и обеспечить комфортную быструю работу устройства.

4. Устройство зависло и не реагирует на действия кнопок, хотя экран остается включенным. -Вероятнее всего, произошел конфликт с запускаемой игрой. Не все игры для указанных в спецификации платформ могут быть запущены устройством. Чтобы исправить положение, выньте аккумулятор, размещенный на задней стороне устройства, подождите 10 секунд, и вставьте его обратно.

### ГАРАНТИЙНАЯ ИНФОРМАЦИЯ

**Уважаемый покупатель!**  
Благодарим Вас за покупку и надеемся, что она Вам понравится. В случае, если купленное Вами изделие будет нуждаться в гарантийном обслуживании, просим обратиться к продавцу, у которого Вы приобрели это изделие, или в сервисные центры, актуальные адреса которых указаны по адресу в интернете: <http://www.pristavka.com/about/service/> или по телефону +7 (495) 419-9-914. Во избежание излишних неудобств с Вашей стороны мы предлагаем Вам, прежде чем начать эксплуатацию и прежде чем обращаться к продавцу, внимательно ознакомиться с инструкцией по эксплуатации.

### ГАРАНТИЙНЫЕ УСЛОВИЯ

1. Гарантийный срок на изделие составляет 12 месяцев со дня продажи конечному потребителю. Настоящая гарантия действительна при предъявлении товарного и кассового чека.

1.1. Срок гарантии на аксессуары, входящие в комплект, составляет 3 месяца (90 календарных дней) со дня продажи.

2. Гарантийные обязательства не распространяются на элементы питания, кабели, переходники, наушники, чехлы, шнуры.

3. Гарантийные обязательства не предполагают настройку и установку изделия у пользователя, а также периодическое обслуживание.

4. Изготовитель может отказать в бесплатном гарантийном обслуживании, если эти документы заполнены не полностью или неразборчиво. Настоящая гарантия недействительна, если будет изменен, стерт, удален или будет неразборчив типовой или серийный номер на изделии.

5. Во избежание повреждения, потери или удаления данных со съемных носителей информации или аксессуаров, просим Вас извлекать такие устройства перед передачей изделия для гарантийного обслуживания.

6. Настоящая гарантия не распространяется на следующее:  
6.1. Периодическое обслуживание и ремонт или замену частей в связи с их нормальным износом;

6.2. Повреждения или дефекты в результате использования, эксплуатации или обращения с изделием, не соответствующих нормам личного или домашнего использования;

6.3. Повреждения или модификации изделия в результате неправильной эксплуатации, включая обращение с устройством, повлекшее физические, косметические повреждения или повреждения поверхности, модификацию изделия; установку или использование изделия не по назначению или не в соответствии с руководством по эксплуатации или обслуживанию; обслуживание изделия не в соответствии с руководством по эксплуатации и обслуживанию; использования изделия с аксессуарами, периферийным оборудованием и другими устройствами, тип, состояние и стандарт которых не соответствует рекомендациям руководства по эксплуатации; ремонта или попытки ремонта, произведенных сторонними лицами или организациями; несчастных случаев, пожаров, попадания инородных жидкостей, химических веществ, других веществ, затопления, вибрации, высокой температуры, неправильной вентиляции, колебания напряжения, использования повышенного или неправильного питания или входного напряжения, облучения, электростатических разрядов, включая разряд молнии, и иных видов внешнего воздействия или влияния.

Потребители имеют законные (Установленные законом) права в соответствии с применимым законодательством государств в отношении торговли потребительскими товарами. Настоящая гарантия не ущемляет ваших законных прав, включая права, не подлежащие исключению или ограничению, и права в отношении стороны, у которой Вы приобрели изделие. Вы можете отстаивать любые ваши права по Вашему усмотрению.

Фамилия, адрес и телефон покупателя	
Дата покупки	
Штамп Продавца	

Настоящим утверждаю проверку работоспособности и приёмку полностью исправного указанного выше изделия в полной комплектности с инструкцией по эксплуатации на русском языке и согласен(а) с условиями гарантии. Изделие осмотрено и проверено в моем присутствии, видимых повреждений не имеет. Со всеми техническими характеристиками, функциональными возможностями и правилами эксплуатации ознакомлен(а).  
Подпись: \_\_\_\_\_

### ГАРАНТИЙНЫЕ РАБОТЫ

Номер ремонта	Дата поступления в ремонт	Дата окончания ремонта	Описание ремонтных работ