

# ПРАВИЛА ИГРЫ ТАКЕНОКО

АВТОР: АНТУАН БОЗА ИЛЛЮСТРАТОРЫ: НИКОЛЯ ФРЮКТИОС, ПИКСЕЛЬ, ЮИО

Обратите внимание: мелкий шрифт.  
Для прочтения правил может понадобиться взрослый игрок.



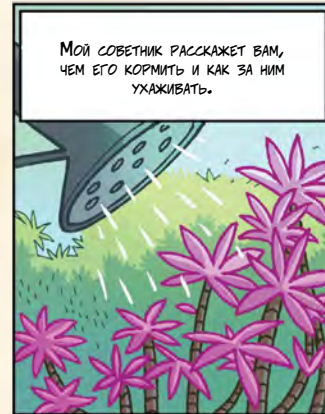
**ВОЗРАСТ:**  
8+



**КОЛИЧЕСТВО ИГРОКОВ:**  
2-4



**ВРЕМЯ ИГРЫ:**  
45 МИН.





# ИСТОРИЯ

Давным-давно при дворе японского императора...

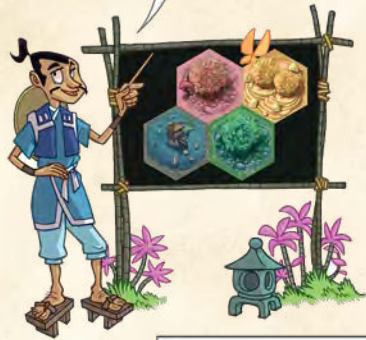
После длительных переговоров дипломатические отношения между Японией и Китаем наконец-то наладились. И чтобы закрепить этот союз, китайский император подарил своему японскому коллеге священное животное — большую панду, которая является символом мира.

Японский император поручил своим придворным (то есть игрокам) сложную задачу: разведение бамбукового сада, чтобы накормить большого зверя.

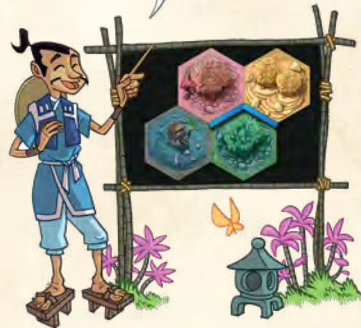
# ЦЕЛЬ ИГРЫ

С помощью императорского садовника вы будете обрабатывать участки земли и выращивать на них три сорта бамбука: **зелёный**, **жёлтый** и **розовый**. Ваша задача — утолить голод ненасытного священного животного, падкого на сочный и нежный бамбук... Игрок, вырастивший больше всего бамбука, лучше управлявшийся со своими земельными наделами и при этом накормивший привередливую панду, победит в игре.

В ИГРЕ «ТАКЕНОКО» ВЫ БУДЕТЕ ОБРАБАТЫВАТЬ ЗЕМЕЛЬНЫЕ НАДЕЛЫ...



... ОРОШАТЬ ИХ...



... И С МОЕЙ ПОМОЩЬЮ ВЫРАЩИВАТЬ ПРЕКРАСНЫЙ БАМБУК.



СВОЮ РОЛЬ СЫГРАЕТ ПОГОДНЫЙ КУБИК...



... А ТАКЖЕ ЭТА ОГРОМНАЯ ЗВЕРЮГА...



УСЕРДАНО ТРУДИТЕСЬ, И ИМПЕРАТОР ШЕДРО НАГРАДИТ ВАС!



## КОМПОНЕНТЫ

- 28 земельных участков
- 28 сегментов **зелёного** бамбука
- 26 сегментов **жёлтого** бамбука
- 24 сегмента **розового** бамбука
- 20 оросительных каналов
- 9 жетонов улучшений
- 45 карт заданий
- 1 карта императора
- 4 планшета игроков
- 8 фишек действий (по 2 каждого вида)
- 1 погодный кубик
- 1 фигурка панды
- 1 фигурка садовника
- Правила игры

## ВРЕМЯ УРОКА ЯПОНСКОГО ЯЗЫКА

«Такеноко» с японского языка дословно переводится как «бамбуковый побег». Две идеограммы объединяются между собой типичной для кандзи связкой [но]:

Таке [но] ко

竹の子

(бамбук) (ребёнок или побег)



# КОМПОНЕНТЫ ИГРЫ

Перед началом вашей первой игры ознакомьтесь с её компонентами.



УЧАСТКИ

Участки представляют собой земельные наделы, на которых произрастает бамбук. Они бывают трёх цветов: **зелёного**, **жёлтого** и **розового**. На каждом участке может расти только один росток бамбука соответствующего цвета. Бамбук не растёт на стартовом участке с прудом.



БАМБУК

Существует три сорта бамбука, они соответствуют цветам участков: **зелёному**, **жёлтому** и **розовому**. Максимальная высота бамбука — 4 сегмента.



ОРОСИТЕЛЬНЫЕ КАНАЛЫ

Росткам бамбука необходима вода. Без неё ничего расти не будет! К счастью, для этого в саду есть оросительная система.



УЛУЧШЕНИЯ

Улучшения способствуют росту бамбука. Некоторые участки уже имеют встроенные улучшения, а на остальные участки вы можете поместить жетоны улучшений.



САДОВНИК

Садовник ухаживает за бамбуком, контролируя его правильный рост на бережно обработанных участках земли.



ПАНДА

По саду свободно бродит большая прожорливая панда, с аппетитом поедающая сочный бамбук.



ЗАДАНИЯ

Чтобы умиротворить императора, игроки должны выполнять задания трёх разных категорий и получать за это победные очки.

Каждый цвет отмечен особым символом на каждой карте задания и земельном участке, чтобы сделать их различимыми для людей с нарушением цветового зрения: 🍷 розовый, 🟡 жёлтый и 🟢 зелёный.



ПОГОДНЫЙ КУБИК

Погодные условия, выпавшие на этом кубике, играют важную роль в улучшении бамбукового сада.



ИМПЕРАТОР

В нужное время Его Величество посетит сады и определит победителя.

# ПОДГОТОВКА К ИГРЕ

- Поместите стартовый участок с прудом **1** в центр стола.
- Поставьте на него фигурки садовника **2** и панды **3**.
- Вскрытую перемешайте оставшиеся земельные участки **4** и положите их в виде стопки рубашкой вверх.
- Рядом положите оросительные каналы **5** и улучшения (отсортированные по типу) **6**, образовав резерв.
- Отложите карту императора **7** и отсортируйте карты заданий по трём категориям (участок, садовник, панда) **8**. Тщательно перемешайте их и сформируйте три колоды, лежащие рубашками вверх.
- Каждый игрок получает планшет игрока **9**, 2 фишки действий **10** и по одной карте задания из каждой категории **11** (не показывайте их другим игрокам).
- Положите погодный кубик неподалёку.





## ХОД ИГРЫ

Первым ходит самый высокий игрок, далее ход передаётся по часовой стрелке.

Ход каждого игрока делится на две фазы:

- 1) определить погодные условия;
- 2) выполнить 2 действия из 5 возможных.

### 1. ОПРЕДЕЛИТЬ ПОГОДНЫЕ УСЛОВИЯ

**Важно!** В первом раунде игроки пропускают эту фазу и сразу же переходят ко второй.

Активный игрок бросает погодный кубик и использует эффект выпавших климатических условий.



#### СОЛНЦЕ

*Яркое солнце сияет над бамбуковым садом.*

Активный игрок получает одно дополнительное действие. **Важно:** все три действия должны быть разными.



#### ДОЖДЬ

*Мелкий дождик возвращает молодые ростки бамбука.*

Активный игрок может поместить сегмент бамбука на любой участок, не превышая лимит в 4 сегмента.



#### ВЕТЕР

*Лёгкий ветерок колышет ростки бамбука в саду.*

Активный игрок может (но не обязан) выполнить 2 одинаковых действия в этот ход.



#### ГРОЗА

*Гром гремит и сверкает молнии, пугая большую панду.*

Активный игрок может поместить фигурку панды на любой участок в саду. Чтобы оправиться от страха, бедное животное съедает один сегмент бамбука на этом участке.



#### ОБЛАКА

*Серые облака заволокли небо. Самое время поработать в саду.*

Активный игрок может взять один жетон улучшения из резерва и поместить его на любой участок в саду. Если в резерве жетоны улучшений закончились, игрок может переместить любое ранее выложенное улучшение.

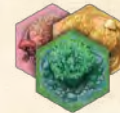


Если на кубике выпал знак вопроса, то активный игрок сам выбирает, какая погода будет в его ход: солнце, дождь, ветер, гроза или облака.

## 2. ВЫПОЛНИТЬ 2 ДЕЙСТВИЯ ИЗ 5 ВОЗМОЖНЫХ

В свой ход игрок должен выполнить два разных действия в любом порядке.

Как только игрок выбрал действия, которые хочет совершить, он отмечает их фишками действий на своём планшете. Порядок, в котором разыгрываются действия, устанавливает игрок. Затем игрок передаёт погодный кубик своему соседу слева. Полное описание действий вы можете найти на следующих страницах.



#### 1. ВЫЛОЖИТЬ НОВЫЙ УЧАСТОК

Игрок тянет три верхних участка из стопки, выбирает один из них и выкладывает его.



#### 2. ВЗЯТЬ ОРОСИТЕЛЬНЫЙ КАНАЛ

Игрок берёт один оросительный канал из резерва и выкладывает его.



#### 3. ПЕРЕДВИНУТЬ ФИГУРКУ САДОВНИКА

Игрок передвигает фигурку садовника, который затем выращивает бамбук.



#### 4. ПЕРЕДВИНУТЬ ФИГУРКУ ПАНДЫ

Игрок передвигает фигурку панды, которая затем поедает сегмент бамбука.



#### 5. ВЗЯТЬ КАРТУ ЗАДАНИЯ

Игрок тянет 1 карту задания любой категории и добавляет её себе в руку.

**Важно!** Каждый игрок владеет только теми сегментами бамбука, которые хранятся на его планшете. Все элементы в бамбуковом саду (участки, оросительные каналы, сегменты бамбука, фигурки садовника и панды, жетоны улучшений) являются общими для всех игроков.







### 1. ВЫЛОЖИТЬ НОВЫЙ УЧАСТОК

Игрок тянет три верхних участка из стопки, выбирает один из них и выкладывает его в сад. Оставшиеся два участка игрок кладёт под низ стопки.

Участок можно выложить в сад, соблюдая **хотя бы одно из следующих условий**:

- Участок должен соприкасаться со стартовым участком с прудом;
- Участок должен соприкасаться с двумя участками в саду.

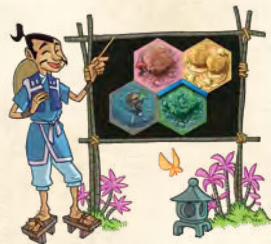
На каждом участке может расти только один росток бамбука соответствующего цвета, но для этого участок должен орошаться.

Если вы выложили участок, который соприкасается с прудом или имеет улучшение «колодец», то он автоматически орошается (см. раздел «Взять оросительный канал»). Немедленно поместите на него один сегмент бамбука соответствующего цвета.

На некоторых участках уже есть улучшения (см. раздел «Улучшения»).



Зелёным отмечены места, куда можно выложить участок, а красным — куда нельзя.



### 2. ВЗЯТЬ ОРОСИТЕЛЬНЫЙ КАНАЛ

Игрок берёт один оросительный канал из резерва и размещает его в саду, соблюдая следующие правила:

- Оросительный канал всегда помещается на границу между двумя участками;
- Оросительные каналы должны формировать оросительную сеть, которая всегда начинается от стартового участка с прудом;
- Оросительный канал нельзя положить на границу со стартовым участком с прудом.

Участок считается орошённым, если соблюдается **хотя бы одно из следующих условий**:

- Он соприкасается стороной со стартовым участком с прудом;
- Хотя бы одна из шести граней участка содержит оросительный канал;
- На участке есть улучшение «колодец».

Когда вы орошаете участок впервые, немедленно добавьте на него один сегмент бамбука соответствующего цвета. Если оросительный канал питает водой одновременно два участка, то сегмент бамбука добавляется на каждый из них.



### 3. ПЕРЕДВИНУТЬ ФИГУРКУ САДОВНИКА

Игрок перемещает фигурку садовника **по прямой линии** на любое количество участков в любом направлении. Садовник не может передвигаться через пустые пространства между участками. Когда садовник завершает движение на каком-то участке, **он выращивает на нём, а также на всех примыкающих к нему участках того же цвета по одному сегменту бамбука**, при условии, что эти участки орошаются.

**Важно!** Если на участке уже есть 4 сегмента бамбука, то новый сегмент бамбука не добавляется (так как максимальная высота бамбука – 4 сегмента).

**Примечание.** Садовник может остановиться и на стартовом участке с прудом. Но бамбук нигде не вырастает.



1. Перемещение садовника

2. Бамбук растёт на этом и соседних (орошаемых) участках того же цвета





## 4. ПЕРЕДВИНУТЬ ФИГУРКУ ПАНДЫ

Игрок может передвинуть фигурку панды **по прямой линии** на любое количество участков в любом направлении. Панда не может передвигаться через пустые пространства между участками. Когда панда завершает движение на каком-то участке, она съедает на нём один сегмент бамбука, при условии, что на участке есть хотя бы один сегмент бамбука и нет улучшения «ограда» (см. раздел «Улучшения»). Игрок забирает съеденный бамбук и кладёт его в специальную область на своём планшете. В дальнейшем он может быть использован для выполнения заданий панды (см. раздел «Взять карту задания»).



1. Перемещение панды



2. Панда съедает один сегмент бамбука на участке, на котором остановилась

### ОСОБЕННОСТИ ПЕРЕМЕЩЕНИЯ

- Панда и садовник могут проходить через стартовый участок с прудом или завершать на нём своё перемещение.
- Панда и садовник не могут передвигаться через пустые пространства между участками. Они должны остановиться на участке перед пустым пространством.
- Чтобы воспользоваться способностью панды или садовника, вы должны переместить их как минимум на 1 участок.



## 5. ВЗЯТЬ КАРТУ ЗАДАНИЯ

Игрок берёт одну карту задания любой из трёх категорий и добавляет себе в руку. В левом нижнем углу карты указано количество победных очков, которые получит игрок, если выполнит задание.

**Важно!** Игрок может иметь на руках не более 5 карт. Если у игрока уже есть 5 невыполненных заданий, он не может взять новую карту до тех пор, пока не выполнит хотя бы одно задание.

## ВЫПОЛНЕНИЕ ЗАДАНИЯ

Выполнение задания не является отдельным действием. Игрок может выполнить задание **в любой момент своего хода**, если соблюдаются условия, изображённые на карте. Как только игрок выполнил какое-либо задание, он выкладывает карту этого задания в открытую перед собой. Игрок может выполнить несколько заданий в один и тот же ход.

**Важно!** Выполненное задание считается таковым до конца партии, даже если в бамбуковом саду произошли изменения.



### А. ЗАДАНИЯ ПО УЧАСТКАМ

На каждой карте такого задания изображены 3 или 4 соседних участка. Чтобы выполнить задание, в бамбуковом саду должна присутствовать изображённая фигура из участков.

**Важно!** Все участки должны быть орошаемыми.



### Б. ЗАДАНИЯ САДОВНИКА

На картах этих заданий могут быть изображены:

- росток бамбука из 4 сегментов на участке с определённым улучшением;
- росток бамбука из 4 сегментов на участке без улучшения;
- группа из нескольких ростков бамбука с улучшениями или без, не обязательно на соседних участках.

Чтобы выполнить задание, в бамбуковом саду должна присутствовать изображённая комбинация сегментов. Кроме того, садовник должен находиться на участке (или на одном из участков, если на карте изображено несколько ростков), для которого выполняется задание.



### В. ЗАДАНИЯ ПАНДЫ

На каждой карте такого задания изображены 2 или 3 сегмента бамбука. Чтобы выполнить задание, игрок должен собрать изображённую комбинацию в специальной области на своём планшете. После этого соответствующие сегменты бамбука возвращаются в общий резерв.



## ПРИМЕРЫ КАРТ ЗАДАНИЙ



Участки в саду должны составлять фигуру, которая изображена на карте. Задание считается выполненным, если все эти участки орошаются.



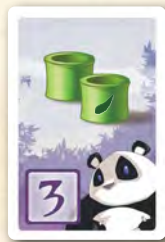
Садовник должен находиться на участке с улучшением «удобрение», на котором растёт розовый росток бамбука высотой 4 сегмента.



Садовник должен находиться на участке без улучшений, на котором растёт жёлтый росток бамбука высотой 4 сегмента.



Садовник должен находиться на одном из участков с улучшениями или без, на которых растёт не менее 4 зелёных ростков бамбука высотой ровно 3 сегмента.



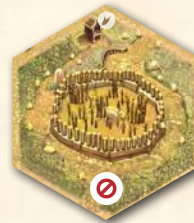
Сегменты бамбука, указанные на карте, должны оказаться в резерве игрока. Как только игрок выполняет задание, он возвращает сегменты бамбука обратно в общий резерв.

## УЛУЧШЕНИЯ

Улучшения бывают встроенные (изображённые прямо на участке) и в виде жетонов, которые игрок добавляет на участок, когда на погодном кубике выпадают «облака».

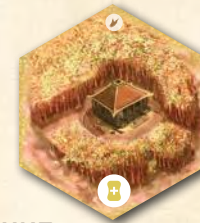
На каждом участке может быть только одно улучшение (встроенное или добавленное).

Всего есть три вида улучшений:



### 1. ОГРАДА

Ограда защищает бамбука на участке от прожорливой панды. Панда может проходить через этот участок или останавливаться на нём, но не может есть бамбук.



### 2. УДОБРЕНИЕ

Удобрение увеличивает рост бамбука на участке. Каждый раз, когда бамбук растёт, вместо одного сегмента добавляются сразу два (но не превышая максимальную высоту в 4 сегмента).



### 3. КОЛОДЕЦ

Колодец орошает участок, поэтому такой участок может не соприкасаться со стартовым участком и к нему не нужно проводить оросительный канал. Когда игрок впервые выкладывает такой участок в бамбуковый сад, на нём автоматически появляется 1 сегмент бамбука.

**Важно!** Участок с таким улучшением не может служить источником для оросительной системы.





# КОНЕЦ ИГРЫ

Условия завершения игры зависят от количества игроков:

- **при игре вдвоём**, последний раунд начинается, когда один из игроков завершает **девятое задание**;
- **при игре троём**, последний раунд начинается, когда один из игроков завершает **восьмое задание**;
- **при игре четвером**, последний раунд начинается, когда один из игроков завершает **седьмое задание**.

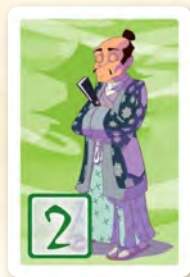
Игрок, который начал последний раунд, берёт карту императора. Она приносит ему дополнительно 2 победных очка.

**Важно!** Игрок, который начал последний раунд, по-прежнему может завершать другие задания в свой ход.

Затем остальные игроки делают по одному ходу, и игра заканчивается. Начинается подсчёт очков. Каждый игрок подсчитывает сумму очков на своих выполненных картах заданий. Карты невыполненных заданий не приносят очков.

Игрок, набравший наибольшее количество очков, побеждает в игре и получает поздравления от императора!

В случае ничьей побеждает претендент с наибольшим количеством очков за выполненные задания панды. Если ничья сохраняется, претенденты разделяют победу.



## СОВЕТЫ НАЧИНАЮЩИМ САДОВНИКАМ

- Во время вашего первого хода выложите участок в бамбуковый сад. Вам понадобится земельный надел для начала работ.
- В первый раз вы можете сыграть без погодного кубика. Это будет не так весело, зато даст вам время ознакомиться с механикой игры.
- Сегментов бамбука в игре должно хватить большинству игроков. Но если они всё же закончились, игроки могут временно использовать сегменты другого цвета.
- Вы можете усложнить игру, добавив следующее правило: если игрок берёт карту задания, условия которого уже выполнены в бамбуковом саду, он должен сбросить эту карту и взять новую из любой категории.

## ПЛАНШЕТ ИГРОКА



Памятка  
о погодных  
условиях

Памятка  
о действиях  
игрока

Резерв бамбука,  
съеденного  
пандой

## О СОЗДАТЕЛЯХ

Автор игры: Antoine Bauza

Иллюстраторы: Nicolas Fructus, Picksel & Yuio

Графические дизайнеры: Julien Jeanroy-Bertrand, Loïg Hascoët

Фотограф: Jean-Baptiste Bouleau



© Matagot - 135 rue du Tondu - 33000 Bordeaux - France [www.matagot.com](http://www.matagot.com)

© Bombyx - 11 rue du Froot - 29000 Quimper - France

Эксклюзивные дистрибьюторы на территории РФ: ООО «Настольные игры — Стиль Жизни» и ООО «Мир Хобби». Импортёр: ООО «Настольные игры — Стиль Жизни», ул. 2-я Филёвская, д. 7, корп. 6, эт. 1, пом. III, комн. 6А, г. Москва, Россия, 121096. Тел.: +7 495 510 0539, [mail@lifestyleltd.ru](mailto:mail@lifestyleltd.ru).

[www.lifestyleltd.ru](http://www.lifestyleltd.ru) [www.hobbyworld.ru](http://www.hobbyworld.ru)