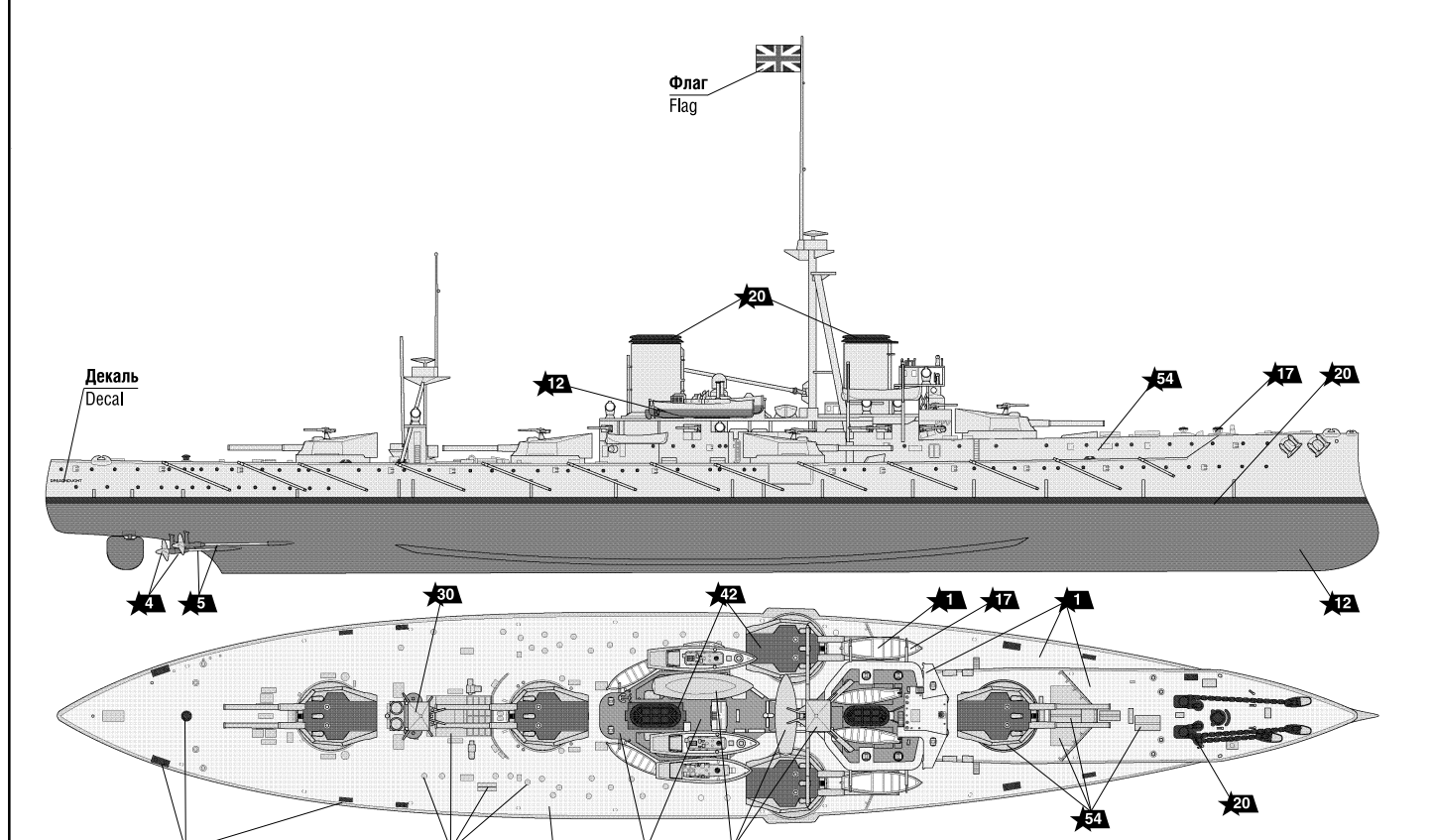
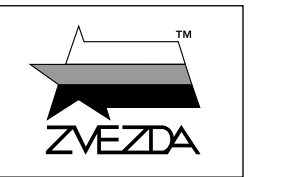
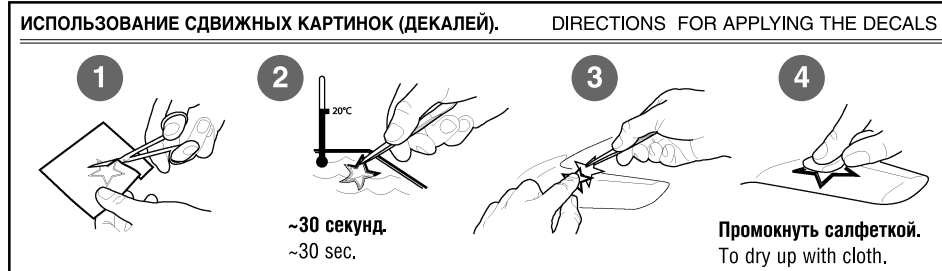


ОКРАСКА МОДЕЛИ THE MODEL PAINTING



ИСПОЛЬЗУЕМЫЕ ЦВЕТА THE COLORS USED

ЗВЕЗДА	Humbrol
★ св.-песочный	148 radom tan
★ бронза	54 brass
★ серебро	191 chrome silver
★ вороненая сталь	53 gunmetal
★ красный	60 scarlett
★ белый	34 white
★ черный	33 black
★ светло-серый	129 gull grey
★ шаровый	79 blue grey
★ красно-коричневый	160 german cam red



No9039

МАСШТАБ 1:350 SCALE 1:350

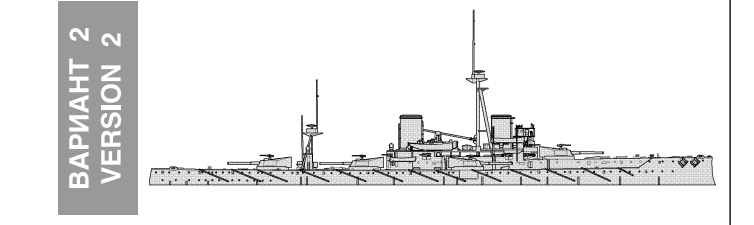
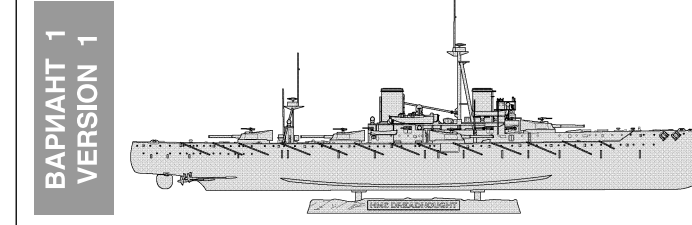
СДЕЛАНО В РОССИИ MADE IN RUSSIA

ЛИНЕЙНЫЙ КОРАБЛЬ АНГЛИЙСКОГО ФЛОТА «ДРЕДНОУТ»

HMS Dreadnought (HMS – Король Его Величества) был спущен на воду в 1906 году. Название «Дредноут» переводится с английского как «Неустрашимый». Корабль оказал революционное воздействие на военное кораблестроение всего мира, став первым в мире линкором, при постройке которого был реализован так называемый принцип «all-big-gun» – «все пушки большие». «Дредноут» был вооружен десятью 305-мм орудиями, двадцатью восьмью 76-мм пушками и пятью торпедными аппаратами. Его название стало именем нарицательным, обозначающим новый класс боевых кораблей – «дредноутов». По мощи огневой залпа один дредноут был равен целой эскадре броненосцев времен русско-японской войны, на основе анализа событий которой и был спроектирован. Правда, сам «Дредноут» одержал одну единственную морскую победу, да и то без применения своих мощнейших пушек – во время Первой мировой войны он 18 марта 1915 года потопил и поджег немецкую подводную лодку U-29, которой командовал знаменитый германский подводный ас капитан-лейтенант Отто Веддиген. После окончания войны устаревший корабль с 1919 г. числился в резерве, а в 1923 г. был разобран на металл.

Her entry into service in 1906 represented such a marked advance in naval technology that her name came to be associated with an entire generation of battleships, the "dreadnoughts", as well as the class of ships named after her, while the generation of ships she made obsolete became known as "pre-dreadnoughts". She was the sixth ship of that name in the Royal Navy. Dreadnought was the first battleship of her era to have a uniform main battery, rather than having a few large guns complemented by a heavy secondary battery of somewhat smaller guns. She was also the first capital ship to be powered by steam turbines, making her the fastest battleship in the world at the time of her completion. Dreadnought did not participate in any of World War I's naval battles as she was refitting during the Battle of Jutland in 1916, the only time that British dreadnought battleships fired on their German counterparts during the war. However, she became the only battleship ever to sink a submarine when she rammed the SM U-29 when it unexpectedly broke the surface after firing a torpedo at another dreadnought in 1915. After Jutland, she was relegated to coast defence duties in the English Channel, only rejoining the Grand Fleet in 1918. She was reduced to reserve in 1919 and sold for scrap on 9 May 1921 for £44,000.

ВАРИАНТЫ СБОРКИ МОДЕЛИ THE MODEL ASSEMBLING VERSIONS



ВНИМАНИЕ! Сборку и окраску модели следует проводить в хорошо проветриваемом помещении вдали от источников огня. Сборку модели производите согласно схеме. Для удобства каждая деталь на сборочной схеме обозначена номером, соответствующим номеру на литниковой рамке.

ВНИМАНИЕ! Детали следует отделять от литников ножом или другим режущим инструментом (соблюдая осторожность при работе с острыми предметами). Места среза деталей зачистите ножом или наждачной бумагой. Модель рекомендуется окрашивать специальными красками для пластиковых моделей, выпускаемыми предприятием «ЗВЕЗДА».

ВНИМАНИЕ! Краски и клей в комплект не входят. Для сборки модели рекомендуется использовать клей, выпускаемый предприятием «ЗВЕЗДА».

ВНИМАНИЕ! Приступая к сборке модели, заранее ознакомьтесь со схемой окраски. Перед окраской модель рекомендуется обезжирить, например, мыльным раствором и тщательно просушить. Используйте минимальное количество клея. Избегайте его попадания на окрашенные поверхности модели.

ВНИМАНИЕ! Сборку и окраску модели следует проводить в хорошо проветриваемом помещении вдали от источников огня. Сборку модели производите согласно схеме. Для удобства каждая деталь на сборочной схеме обозначена номером, соответствующим номеру на литниковой рамке.

ВНИМАНИЕ! Детали следует отделять от литников ножом или другим режущим инструментом (соблюдая осторожность при работе с острыми предметами). Места среза деталей зачистите ножом или наждачной бумагой. Модель рекомендуется окрашивать специальными красками для пластиковых моделей, выпускаемыми предприятием «ЗВЕЗДА».

ВНИМАНИЕ! Краски и клей в комплект не входят. Для сборки модели рекомендуется использовать клей, выпускаемый предприятием «ЗВЕЗДА».

ВНИМАНИЕ! Приступая к сборке модели, заранее ознакомьтесь со схемой окраски. Перед окраской модель рекомендуется обезжирить, например, мыльным раствором и тщательно просушить. Используйте минимальное количество клея. Избегайте его попадания на окрашенные поверхности модели.

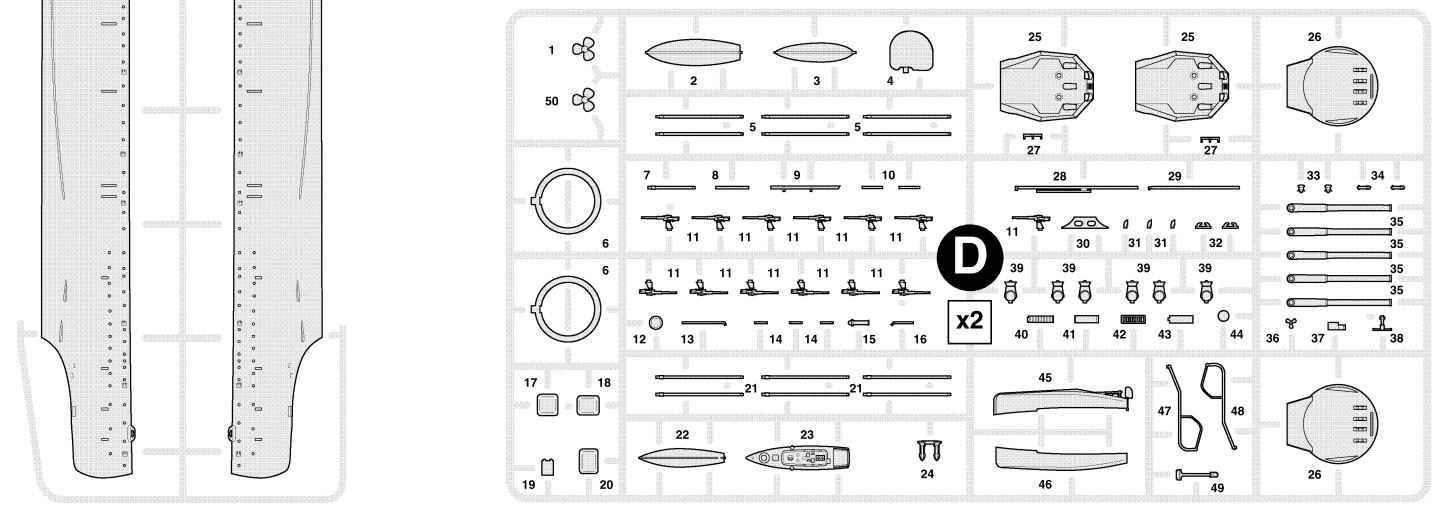
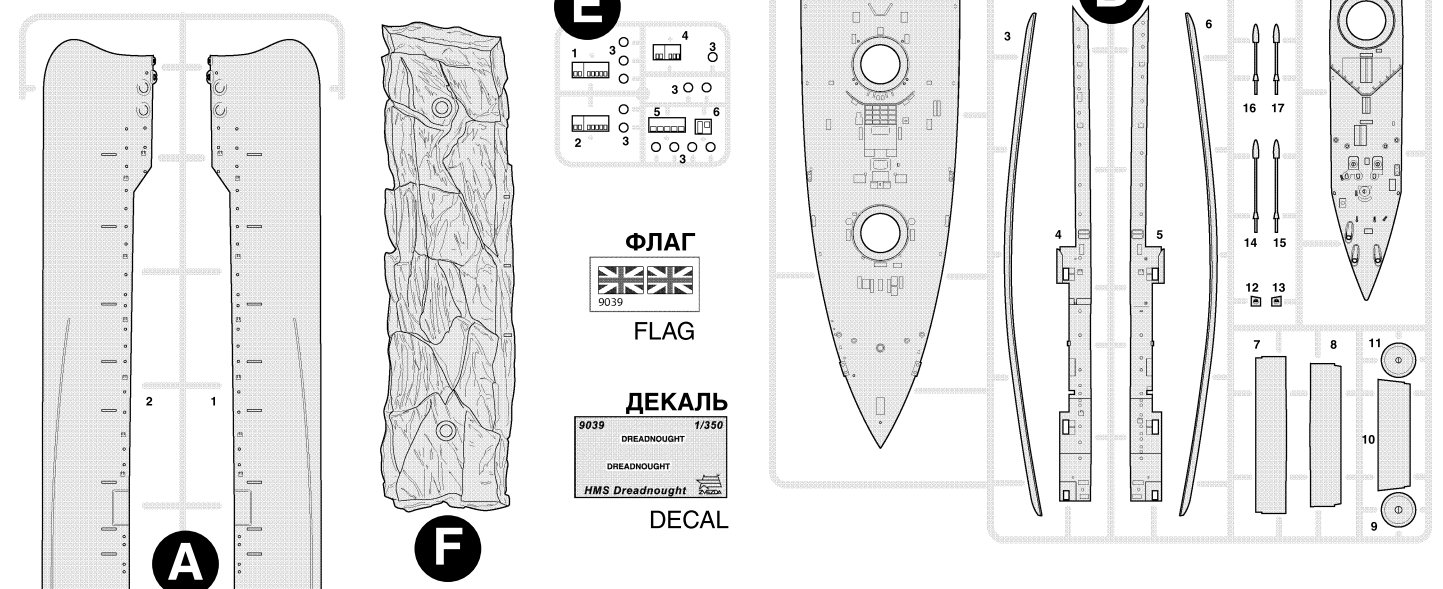
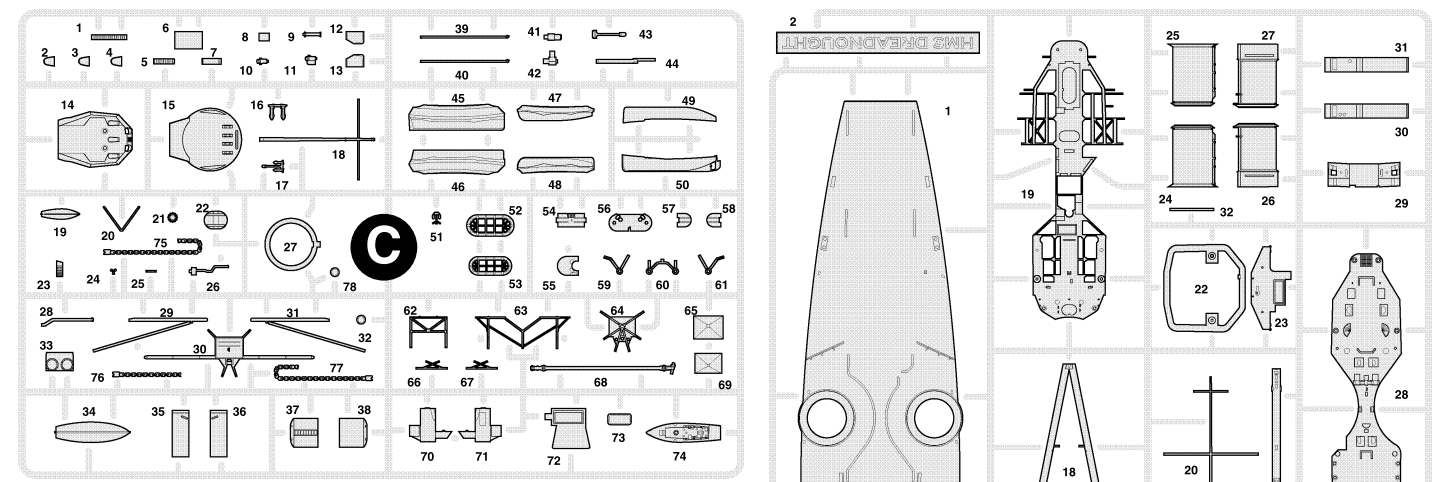
ATTENTION - Useful advice! Study the instructions carefully prior to assembly. Remove parts from frame with a sharp knife or a pair of scissors and trim away excess plastic. Do not pull off parts. Assemble the parts in numerical sequence. Use plastic cement ONLY and use cement sparingly to avoid damaging the model. Paint small parts before detaching them from frame. Remove paint where parts are to be cemented.

ACHTUNG - Ein nützlicher Rat! Vor der Montage die Zeichnung aufmerksam studieren. Die einzelnen Montageeile mit einem Messer oder einer Schere vom Spritzling sorgfältig entfernen. Eventuelle Grat werden mit einer Klinge oder feinem Schmirgelpapier beseitigt. Keinesfalls die Montageeile mit den Händen entfernen. Bei der Montage der Teilenummerierung folgen. Die Nummer der schon montierten Teile auf dem Spritzling ankreuzen. Bitte nur Plastikklebstoff verwenden.

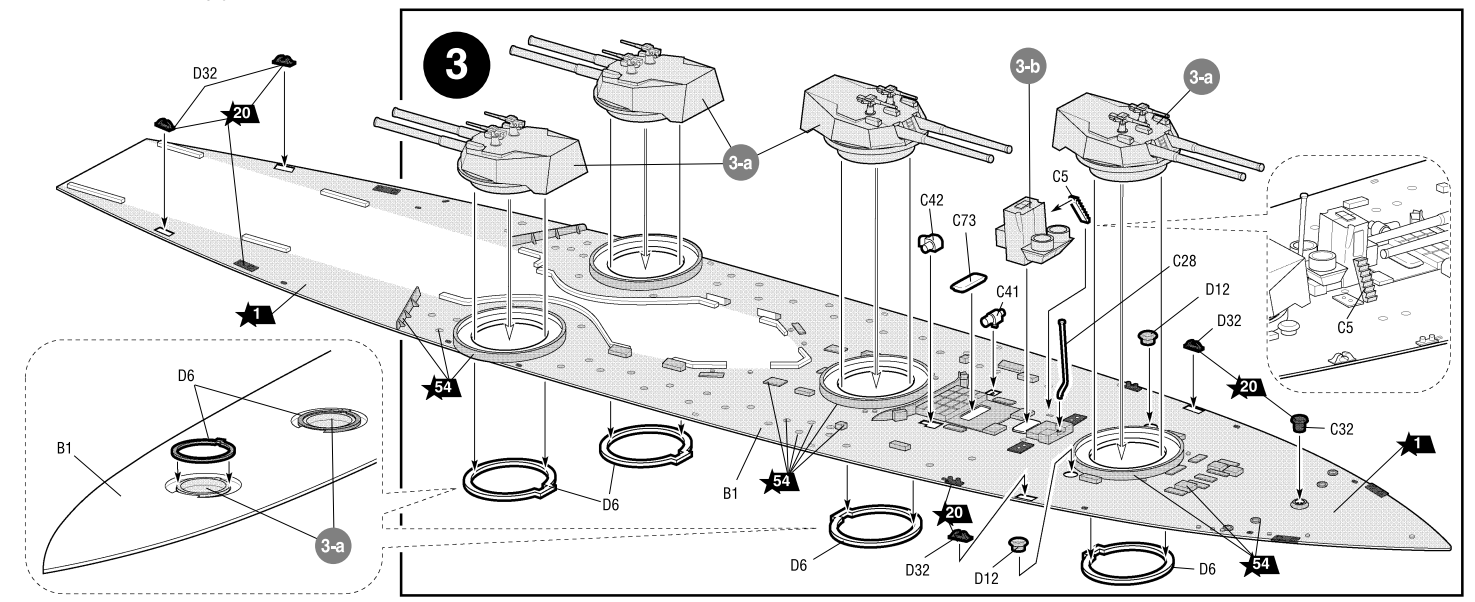
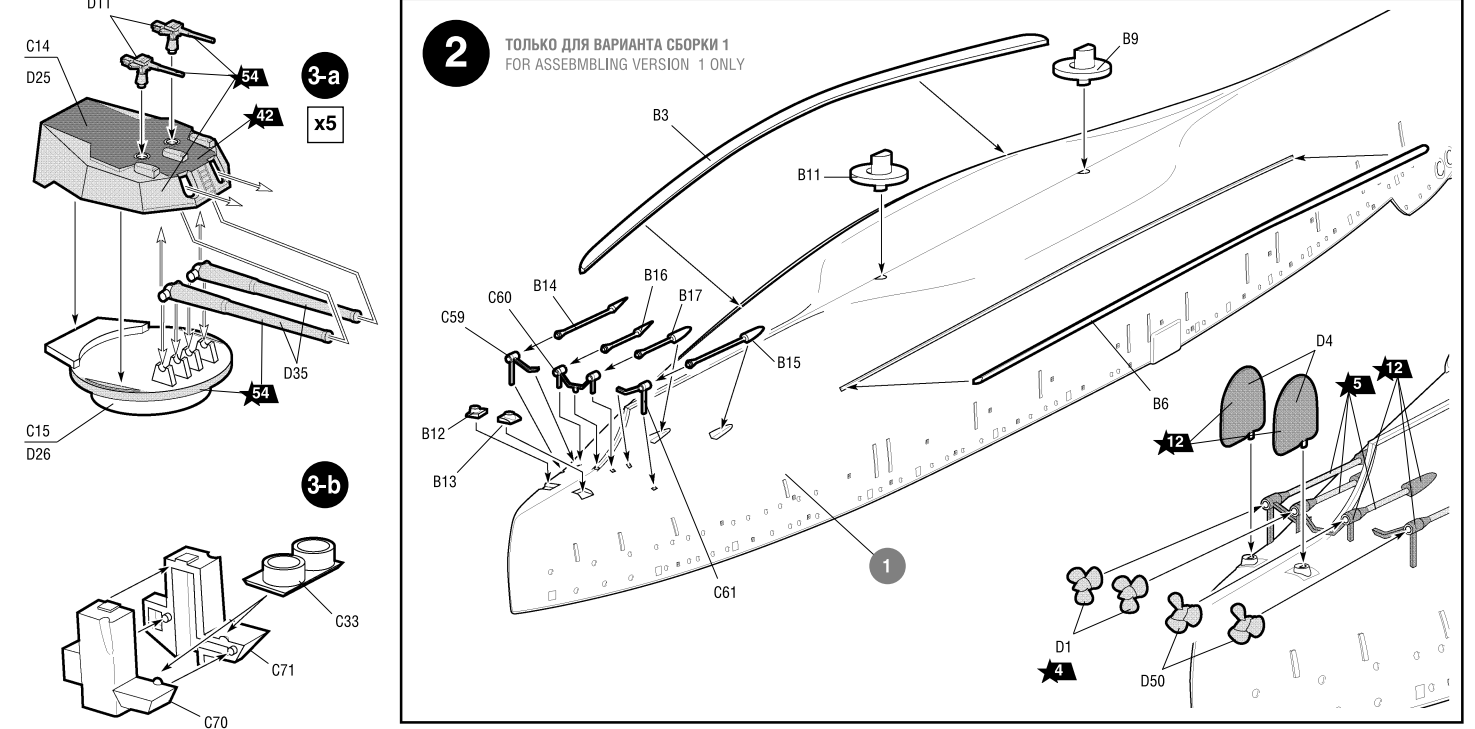
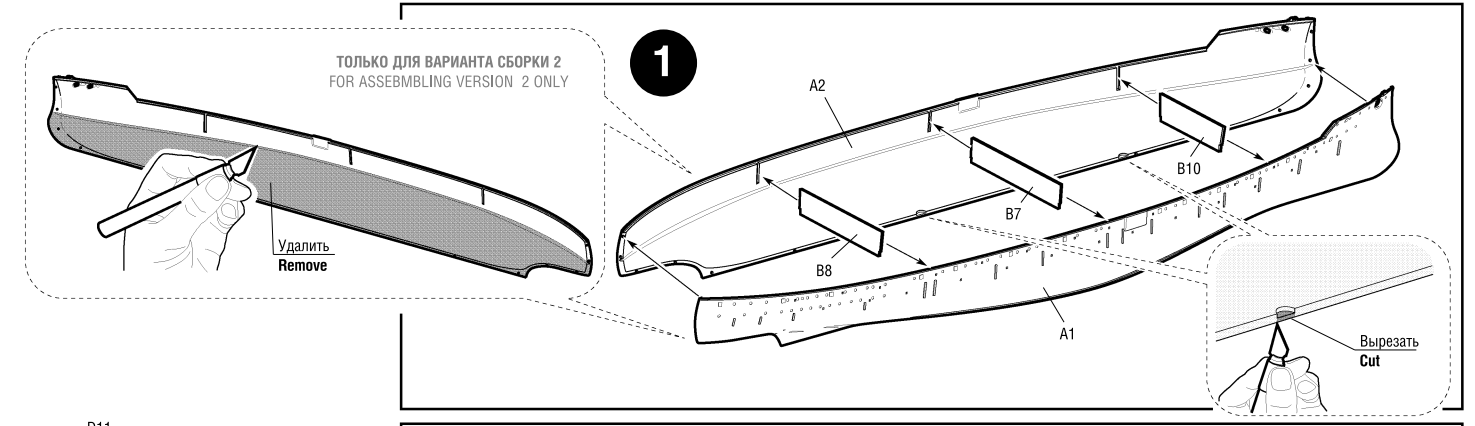
ATTENZIONE - Consigli utili! Prima di iniziare il montaggio, studiare attentamente il disegno. Staccare con molta cura i pezzi dalle stampate, usando un tagliabalsa oppure un paio di forbici e togliere con una piccola lima o con carta vetro fine eventuali bavature. Mai staccare i pezzi con le mani. Montarli seguendo l'ordine della numerazione delle tavole. Eliminare dalla stampata il numero del pezzo appena montato, facendogli sopra una croce.

ATENCION - Consejos útiles! Estudiar las instrucciones cuidadosamente antes de comenzar el montaje. Separar las piezas de las bandejas con un cuchillo afilado o un par de tijeras, y retirar el exceso de plástico o rebaba. No arrancar las piezas. Montar las piezas en orden numérico. Utilizar SOLAMENTE pegamento para plástico y en poca cantidad para evitar que se dane el modelo. Pintar las piezas pequeñas antes de separarlas de la bandeja. Retirar la pintura de los lugares por donde se deban pegar las piezas.

ATTENTION - Conseils utiles! Avant de commencer le montage, étudier attentivement le dessin. Détacher avec beaucoup de soin les morceaux des moules en usant un massicot ou bien un pair de ciseaux et couper avec une petite lame ou avec de papier de verre fin ébarbages éventuels. Jamais détacher les morceaux avec les mains. Monter les en suivant l'ordre de la numération des tables. Éliminer de la moule le numéro de la pièce qui vient d'être montée, en le biflant avec une croix. Employer seulement de la colle pour polystyrol.



! ← Приклеить деталь на указанное место / To glue a detail on the specified place
 → Установить деталь на указанное место без клея / To establish a detail on the specified place without glue
 ? ⇄ Повторить сборку на другом борту / Repeat assembling at the other side
 Вариант на выбор / Variant on a choice



Любые модели и красочный каталог предприятия «ЗВЕЗДА» вы можете приобрести по почте, прислав заявку по адресу:
 141730, Московская область, г. Лобня, ул. Промышленная, д.2, ООО «ЗВЕЗДА»
 www.zvezda.org.ru

СОХРАНИТЕ ЭТОТ КУПОН ДЛЯ ВОЗМОЖНЫХ ОБРАЩЕНИЙ

